

# 3B17

СІЧЕНЬ-БЕРЕЗЕНЬ  
2026





## СВІТЛАНА ДЕНИСЕНКО

Виконавча директорка KSE Foundation

Перший квартал 2026 року визначався виконанням завдань в умовах системного тиску.

Упродовж січня–лютого 2026 року російські атаки на енергетичну інфраструктуру України спричинили тривалі відключення електроенергії та перебої з опаленням. KSE Foundation забезпечив безперервність роботи Університету, мобілізував та залучив як

фінансову, так і нефінансову підтримку партнерів, а також надав цільову допомогу у значних масштабах. Це вдалось завдяки скоординованим внескам українського бізнесу, міжнародних партнерів і членів глобальної спільноти KSE – за їхньої підтримки ми перейшли від реактивної допомоги до забезпечення сталої безперервності освіти.

У межах Winter Emergency response ми підтримали **524 студентів і співробітників**. У той час, коли університети по всьому Києву йшли на канікули або переходили в онлайн, Київська школа економіки залишалася відкритою. Це забезпечило безперервність очного навчання та зберегло приблизно 15 000 годин лекцій і академічної діяльності, які інакше були б втрачені. Ми оцінюємо, що наші спільні дії також запобігли 35–70 пропущеним дедлайнам і 12–32 випадкам гострого стресу, вигорання або станів, подібних до депресії, серед студентів і співробітників.

Поруч з операційною роботою продовжувалася підтримка освіти молоді: ми залучили інвестиції для 168 стипендій, які дали змогу студентам залишитися в Україні та продовжити навчання.

### Інвестиції в людський капітал масштабувалися:

- Три шкільні укриття повернули право на освіту офлайн, серед однолітків ще для **1037 дітей**
- STEM-ініціативи охопили понад **4 600 учнів і 260 вчителів**
- Цільові програми підтримали **96 підприємців, фахівців і нових лідерів у різних секторах**
- У межах програми Create Ukraine **25 фахівців** повернулися з-за кордону та приєдналися до урядових команд. Сьогодні вони працюють над реформами, євроінтеграцією та зміцненням спроможності держави.

Підтримка оборони залишається одним із ключових пріоритетів. Фонд продовжував забезпечувати підрозділи на передовій і навчальні підрозділи необхідним обладнанням, пристроями та захисним спорядженням, зосереджуючись на рішеннях, що зберігають життя та підтримують операційну готовність.

У всіх напрямках діяльності Фонд трансформував партнерства у структуровані та вимірювані результати в умовах, що вимагали швидкості й координації.

Ми вдячні нашим донорам і партнерам, довіра та підтримка яких зробили цю роботу можливою. Їхній внесок — це не лише відповідь на нагальні потреби, а й інвестиція у безперервність, інституційну стійкість і майбутнє України.

KSE Foundation продовжує працювати як платформа, що поєднує інституційну безперервність, розвиток людського капіталу та цільову операційну підтримку, з акцентом на ефективне виконання і довгостроковий вплив.

# ПІДТРИМКА ЕКОСИСТЕМИ KSE

У січні–березні 2026 року KSE Foundation зосередився на забезпеченні безперебійного функціонування екосистеми KSE в умовах війни. Зимові виклики були спричинені російськими атаками на енергетичну інфраструктуру України, що призвели до тривалих відключень електроенергії, перебоїв у наданні послуг та відсутності опалення за температур до  $-25^{\circ}\text{C}$  ( $-13^{\circ}\text{F}$ ). Пріоритетом стало збереження безперервності освітнього процесу.

## ДІЇ ТА РЕЗУЛЬТАТИ:

- Реалізовано кампанію Winter Emergency, що поєднала негайну операційну підтримку зі стратегічним забезпеченням безперервності.
- Забезпечено тимчасове проживання для **114 осіб** (середня тривалість — 21 день).
- Надано рішення з енергопостачання та обігріву для **157 людей**.
- Забезпечено близько **1 500 поїздок** до університету та назад.
- Загалом підтримано **524 особи**, що дозволило зберегти тисячі годин навчального процесу.

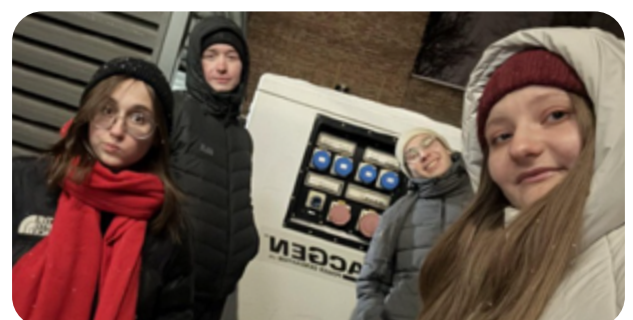
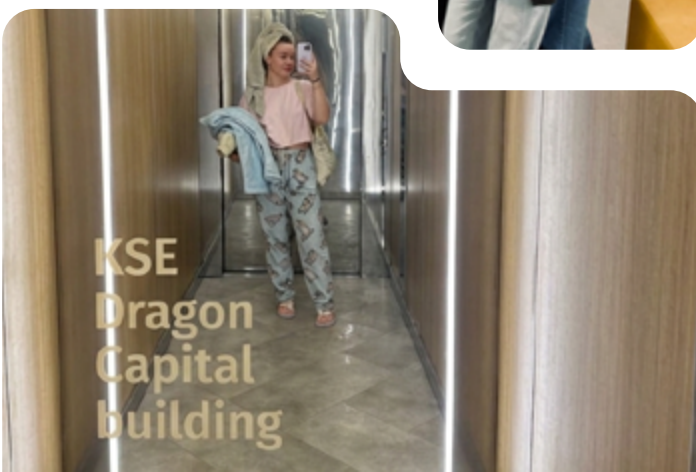
Ця робота напрацювала відтворювану операційну модель для роботи в умовах тривалої кризи, продемонструвала здатність мобілізувати ресурси, координувати партнерів і підтримувати діяльність університету.

Водночас кампанія зі збору коштів на стипендії для студентів допомогла зменшити фінансовий тиск, який міг змусити їх перервати навчання або виїхати з країни. Кампанія об'єднала український бізнес, міжнародних партнерів та глобальну спільноту KSE, забезпечивши фінансування 168 стипендій і таким чином знизивши ризик втрати людського капіталу.



## ПРІОРИТЕТИ НА ДРУГИЙ КВАРТАЛ

KSE Foundation зосередиться на формалізації зимової відповіді у структуровану модель готовності, а також на зміцненні відносин із благодійниками, визнанні внеску та чіткій комунікації впливу.



# ІНІЦІАТИВИ З РОЗВИТКУ ЛЮДСЬКОГО КАПІТАЛУ

KSE Foundation забезпечував доступ до освіти, підтримував розвиток талантів і зміцнював економіку.

## ПРОГРАМА CREATE UKRAINE

Мета Create Ukraine — посилити державний сектор України шляхом повернення українських фахівців, які працювали за кордоном, на Батьківщину. Їх залучають до реалізації ключових національних проєктів і реформ, пов'язаних із євроінтеграцією, в державних інституціях.

У січні 2026 року стартував другий, масштабований етап програми. 25 молодих фахівців повернулися з різних країн світу та приєдналися до 6 міністерств і 3 державних офісів. Учасники одразу долучилися до пріоритетних реформ у сферах інвестицій, енергетики та клімату, культурної спадщини, освіти та соціальної політики, інтегруючи додаткову експертизу безпосередньо в робочі процеси інституцій та посилюючи спроможність України до відновлення і європейської інтеграції.

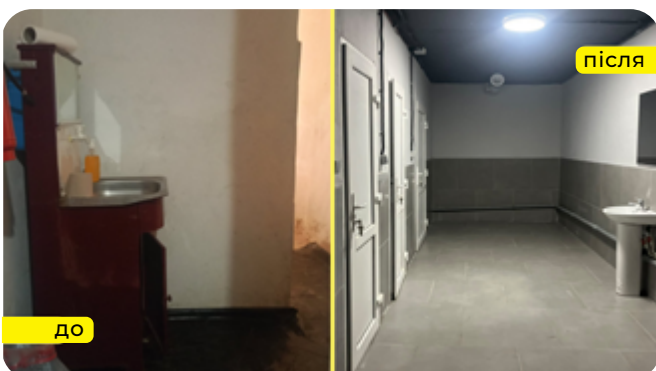




## ОБЛАШТУВАННЯ ШКІЛЬНИХ УКРИТТІВ І ВІДНОВЛЕННЯ ПРАВА ДІТЕЙ НА ОЧНЕ НАВЧАННЯ

Фонд продовжував інвестувати у фізичну інфраструктуру, що забезпечує безпечне навчання в постраждалих від війни громадах. Протягом кварталу **було завершено ремонт і облаштування ще трьох шкільних укриттів** — двох у Миколаївській та одного в Київській областях. Це дало змогу **1037 дітям повернутися за парти** й продовжити навчання офлайн попри загрози воєнного часу.

Облаштовані укриття стали частиною ширшої безпекової інфраструктури, яку KSE Foundation розвиває з 2022 року. За цей час уже відремонтовано 115 укриттів у 14 регіонах України — ними користуються понад **45 000 дітей**.



## TALENTS FOR UKRAINE

### СЕРЕД ПЕРЕМОЖЦІВ 2026 РОКУ:



**Віктор Шельвінський**  
Ветеринар-орнітолог, засновник і керівник Центру реабілітації птахів. Понад 20 років він рятує диких птахів, розробляє методи лікування та природоорієнтовані вольєри, готує тварин до повернення у дику природу або життя під опікою.



**Тетяна Думич**  
Науковиця у сфері клітинної біології, кандидатка біологічних наук. Її дослідження зосереджені на наночастинках як інноваційних системах доставки для протипухлинної, фото динамічної та фототермічної терапії.



**Ірина Кориневська**  
Школярка-дослідниця та засновниця Memory Board, інноваційного нейрокомплексу для тренування пам'яті, уваги та когнітивної гнучкості дітей.

Грантова ініціатива спрямована на посилення економічної стійкості через підтримку виробничих бізнесів, які очолюють жінки. У 2026 році триває другий етап програми — протягом кварталу було відібрано 62 підприємниці, які отримали гранти на обладнання для посилення виробничих потужностей і розвитку бізнесу. Ініціатива фокусується на виробничому та креативному секторах і сприяє як поточній стабільності бізнесу, так і довгостроковому економічному відновленню.

## ПРОГРАМА СТВОРЮЙ!

## DA VINCI UKRAINE

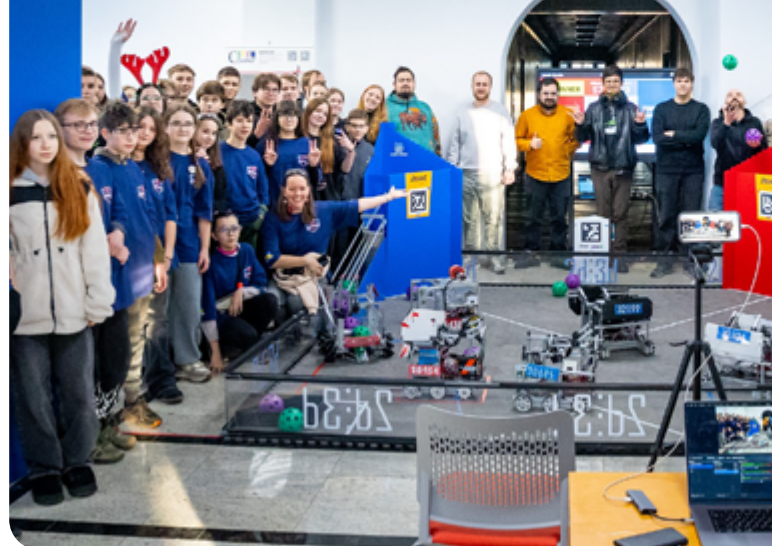
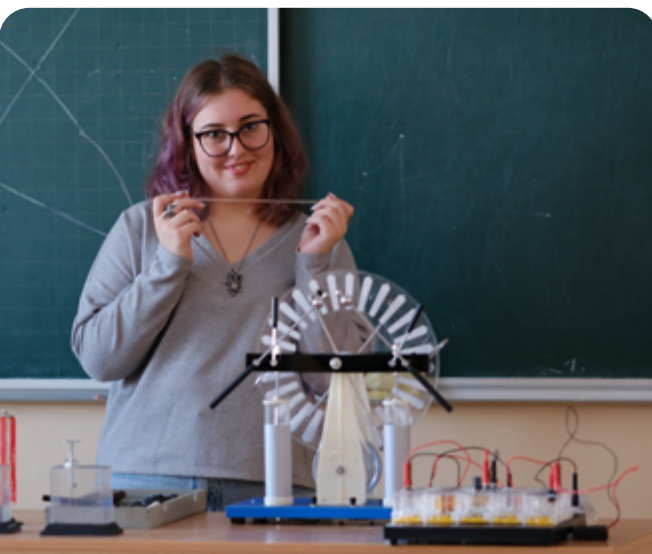
Програма продовжила роботу зі зміцнення STEM-освіти. Протягом кварталу були реалізовані грантові ініціативи, зокрема лабораторії, навчальні програми та підготовка до олімпіад у різних регіонах.

Охоплено  
понад

**4,600** студентів,  
**260** вчителів

та підтримано

**11** освітніх  
організацій.



### ПРІОРИТЕТИ НА ДРУГИЙ КВАРТАЛ

KSE Foundation зосередиться на подальшому розвитку та консолідації ініціатив у сфері людського капіталу. Це включатиме просування програм, що підтримують підприємців, фахівців, які повертаються до України й долучаються до роботи в державному секторі, безпечний доступ до освіти, а також розвиток талантів у STEM та інших стратегічно важливих галузях. Фонд також приділятиме увагу зміцненню партнерств, підвищенню ефективності реалізації програм і розбудові сильніших мереж між бенефіціарами, інституціями, освітянами та донорами.

# ПІДТРИМКА ОБОРОНОЗДАТНОСТІ

KSE Foundation продовжує цільову підтримку підрозділів Сил оборони України, зосереджуючись на обладнанні, яке підвищує операційну спроможність і якість підготовки фахівців.

## ПЕРЕДАНЕ В ПЕРШОМУ КВАРТАЛІ ОБЛАДНАННЯ:



**11**

БПЛА



**50**

симуляторів поранень  
(2 комплекти)



**17**

одиниць обладнання для пристроїв РЕБ і комп'ютерів



**10**

зарядних станцій, опалювального обладнання та доп. пристроїв

### ПРІОРИТЕТИ НА ДРУГИЙ КВАРТАЛ

Підтримка українських підрозділів критично важливим обладнанням, а також опрацювання проєктів, що базуються на технологіях та інноваціях і мають потенціал ширшого операційного впливу. Окрему увагу буде приділено пілотному тестуванню, оцінці ефективності та масштабуванню рішень, що посилюють стійкість і операційні спроможності оборонної екосистеми України.



# ГЛОБАЛЬНІ ПАРТНЕРСТВА ТА ФАНДРЕЙЗИНГ

У першому кварталі 2026 року KSE Foundation мобілізував міжнародні та локальні партнерства для забезпечення безперервності освіти та безперебійної роботи екосистеми KSE в умовах воєнних викликів.

## ○ Підтримка навчання студентів в Україні

Фонд залучив фінансування для надання стипендій 168 студентам, які перебували під ризиком переривання навчання через фінансовий тиск. Кампанія об'єднала широку коаліцію українського бізнесу, міжнародних партнерів і понад 600 учасників глобальної спільноти KSE. Серед ключових благодійників — ICU, ПУМБ та OTP Bank, а також такі приватні благодійники як Майк Калві та Фіона Гілл, і низка приватних благодійників, які побажали залишитися анонімними. Їхня підтримка відіграла важливу роль в успіху кампанії.

## ○ Winter Emergency response

Під час пікових зимових викликів (-25°C / -13°F, блекаути та відключення тепlopостачання внаслідок російських атак) Winter Emergency response дозволила KSE залишатися повністю операційною. Підтримка включала тимчасове переміщення, базове енергетичне та опалювальне обладнання, а також логістичне забезпечення для збереження фізичного доступу до університету. Система швидкого реагування надала адресну допомогу 524 студентам і співробітникам.

Ця робота стала можливою завдяки спільним зусиллям міжнародних інституцій, українського бізнесу та тисяч друзів KSE у всьому світі. Серед ключових партнерів — Carnegie Corporation of New York, Founders Pledge, а також компанії Нова пошта, WOC, Аврора Мультимаркет, ПУМБ, ICU, Zagoriy Foundation, OTP Leasing, FirePoint та ОККО.

## ○ Реабілітація ветеранів

У березні 2026 року KSE Foundation запустив кампанію «Крок вперед». Ініціатива, реалізована у партнерстві з Благодійним фондом «Після Служби», спрямована на вирішення одного з найкритичніших структурних викликів України — реінтеграцію ветеранів у цивільне та професійне життя.

Формуючи навколо цього мережу партнерів, кампанія позиціонує KSE Foundation як платформу, здатну не лише забезпечувати безперервність освіти під час війни, але й робити внесок у довгострокове відновлення країни через людей.

У сукупності ці зусилля трансформували партнерства у вимірювані результати: доступ до освіти був збережений у критичні моменти, операційна стійкість підтримувалася в умовах перебоїв, а широка мережа благодійників, випускників і партнерів була консолідована у масштабовану систему підтримки. Стипендійна підтримка триває і після звітного періоду, тоді як Winter Emergency response завершена на піковому етапі.

## ПРІОРИТЕТИ НА ДРУГИЙ КВАРТАЛ

Підтримка залученості партнерів, формалізація екстреного реагування як операційної спроможності та розширення партнерської бази, що підтримує роль KSE у відновленні України.

# КРОСС-ФУНКЦІОНАЛЬНІ ДОСЯГНЕННЯ

KSE Foundation посилив свою операційну модель, партнерства та інституційне позиціонування в кількох вимірах. Було створено синергії між проєктами.

## ○ Розбудовано нові партнерства, зокрема з:



## ○ **Посилилися міжпроєктні синергії:** благодійники, які раніше підтримували окремі програми, також долучилися до забезпечення безперервності університету під час зимової екстреної кампанії, що свідчить про перехід до більш інтегрованої спільноти партнерів, яка підтримує інституційні пріоритети.

## ○ **Аналітичні продукти KSE Institute у сфері політики** безпосередньо підвищили інституційну довіру, зміцнили позиції серед партнерів і підтримали як фандрейзинг, так і розвиток партнерств. Це створило замкнений цикл, у якому аналітика посилювала позиціонування, а воно, своєю чергою, сприяло залученню ресурсів.

## ○ **Міжнародна видимість** зросла завдяки публікаціям у провідних медіа, зокрема [статті у Washington Post](#) Ніколаса А. Крістакіса — вона підкреслила роль KSE у забезпеченні безперервності освіти під час війни та привернула додаткову міжнародну увагу до інституції.

## ○ **Впроваджено відтворювані операційні процеси:** стандартизовані робочі процеси та легку автоматизацію (шаблони, дашборди, чіткі ролі відповідальності), що дозволило прискорити та уніфікувати реалізацію проєктів.

У першому кварталі 2026 року KSE Foundation забезпечував структуровану та стійку операційну діяльність в умовах системного тиску. Поєднуючи кризове реагування з довгостроковим розвитком людського капіталу та стратегічними партнерствами, KSE забезпечив безперервність освіти та зробив внесок у траєкторію відновлення України.

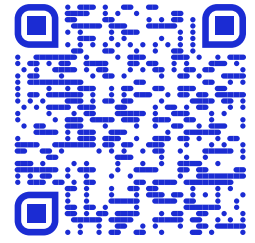
### ПРІОРИТЕТИ НА ДРУГИЙ КВАРТАЛ

Посилення управління донорами через структуровані процеси онбордингу, комунікації та подальшої взаємодії, а також подальша стандартизація виконання через впроваджені робочі процеси, чіткі ролі відповідальності та легку автоматизацію для забезпечення швидшої та більш узгодженої реалізації проєктів.

## АКТУАЛЬНІ ЗБОРИ

### ЗАХИСТОК: Безпечна освіта

Проект з облаштування укриттів у навчальних закладах України. Наша мета — повернути якомога більше українських дітей на офлайн-уроки



ПОЖЕРТВУВАТИ

### Donate to Educate

Проект має на меті профінансувати стипендії для 400 нових студентів: молоді, яка втратила свій дім через війну, ветеранів, дітей загиблих Захисників



ПОЖЕРТВУВАТИ

### Support for Defenders

Проект спрямований на точкове забезпечення українських Захисників усім необхідним — від зимового взуття до розвідувальних дронів для підрозділів



ПОЖЕРТВУВАТИ

### Khan Academy for Ukraine

Наша місія — зробити якісну STEM-освіту доступною в Україні. Зробіть внесок, щоб допомогти нам перекласти Khan Academy та забезпечити доступ до платформи для кожного учня, вчителя та батьків в Україні



ПОЖЕРТВУВАТИ

**ДЯКУЄМО  
ЗА ПІДТРИМКУ**

